

2022

OTİZM SPEKTRUM BOZUKLUĐU



Doğubayazıt Rehberlik ve Araştırma Merkezi

Özel Eğitim Hizmetleri Bölümü

11.03.2022

Otizm nedir?

Otizm spektrum bozukluğu(OSB) ya da yaygın kullanılan adıyla otizm genellikle yaşamın ilk üç yılında görülen ve ömür boyu devam eden nöro-gelişimsel bir bozukluktur. Otizm dil, iletişim, sosyalleşme ve diğer birçok alanı etkileyen iletişim kurmayı zorlaştıran veya engelleyen bir bozukluktur. Otizm spektrum bozukluğu, yaşamın ilk evrelerinde ortaya çıkan, kişinin içe kapanmasını ifade eden, sosyal etkileşimde ve iletişim becerilerinde bozukluk, sınırlı tekrarlayıcı davranışlar ve bilişsel işlevlerde anormalliklerin görüldüğü gelişimsel bir bozukluktur. Otizm diğer bireylerin fiziksel varlığına, istek ve gereksinimlerine karşı bir kayıtsızlık, bir empati bozukluğudur.

Otizm spektrum bozukluğundan etkilenmiş bireylerin tanılanması

Otizm spektrum bozukluğundan etkilenmiş çocukların tanı ve sınıflandırılmasında, Dünya Sağlık Örgütü'nün Uluslararası Hastalıkların Sınıflandırılması (ICD) ve APA'nın DSM-V kriterleri yaygın şekilde kullanılmakta ve kabul görmektedir. 2013 yılında yayımlanan DSM-V'le birlikte DSM-IV'te değişikliğe gidilerek, DSM-IV'teki otistik bozukluk başka türlü adlandırılmayan yaygın gelişimsel bozukluk, Asperger sendromu, Çocukluk dezente gratif bozukluğu ve Rett sendromu alt tanı ve kategorilerinin tümü kaldırılarak tek bir OSB kategorisi tanımlanmıştır.

Yukarıda sıralanan belirtiler ve ölçütler dikkate alınarak uzman doktorlar tarafından OSB tanısı konulmaktadır. Ancak, OSB'li çocukların gelişim alanlarıyla ilişkili olarak bu belirtiler farklı düzeyde görülebilmektedir. Otizm şüphesi olan bir çocukta bu belirtilerden hangilerinin olduğuna karar vermek oldukça karmaşık olduğu için bazı araştırmacılar tanılama sürecinde DSM ve ICD sistemlerindeki belirtileri değerlendirmek ve tanı koymayı kolaylaştırmak için Otizm Tanılama Görüşmesi, Otizm Tanılama Gözlemi Ölçeği ve Çocukluk Dönemi Otizm Dereceleme Ölçeği gibi araçlardan yararlandığını belirtmektedirler.

Ülkemizde OSB'li bireylerin tanılanması

Tanı koyabilecek kişiler, yalnızca konunun uzmanı olan doktorlardır. Otizmli çocukların dış görünüşleri diğer çocuklardan farklı değildir; ancak, davranışları farklıdır. Tanı, uzmanlar tarafından çocuğun gözlenmesi, gelişim testleri yapılması ve anne-babalara çocuğun gelişimi hakkında sorular sorulmasıyla konur. Otizm tanısı 12 aylıktan itibaren konabilir. Erken yaşta tanı konması, bir an önce eğitimin başlaması açısından önemlidir.

Ülkemizde otizm tanısı koyabilecek uzmanlar çocuk ruh hastalıkları uzmanları ve çocuk nörologlarıdır.

Otizm spektrum bozukluğundan etkilenmiş bireylerin eğitsel tanılama süreci

Eğitsel amaçla bireyin tüm gelişim ve disiplin alanlarındaki özelliklerinin belirlenerek değerlendirilmesi eğitsel tanılama sürecidir.

Eğitsel tanılama;

- Eğitim öğretime nereden başlanacağına,
- Gelişim ve disiplin alanlarındaki performansın ortaya çıkarılmasına,
- Nasıl ve nerede eğitim ortamı oluşturulacağına,
- Hangi materyallerin kullanılabilmesine,

- Bireyin ne tür bir eğitim programına alınması gerektiğine,
- Bireyin eğitim gereksinimlerini en iyi şekilde karşılanabileceği ve akranlarıyla beraber olmasına en üst düzeyde olanak sağlayan (en az kısıtlayıcı ortam) ortamların belirlenmesine,
- Alınabilecek eğitsel önemlere,
- Bireyin yerleştirilebileceği kurumlar konusunda bizlere ışık tutmaktadır.
- Bireyin eğitsel tanılması rehberlik ve araştırma merkezlerinde oluşturulan Özel Eğitim
- Değerlendirme Kurulu tarafından yapılır.

Hangi durumlarda otizm spektrum bozukluğundan şüphelenmeliyiz?

Eğer çocuğunuz;

*Göz kontağı kurmuyor, çok kısa süreli kuruyor ya da alışılmadık biçimde kuruyorsa

*Söyleneni işitmiyor gibi davranıp adını söylediğinizde bakmıyorsa

*Konuşurken çok az jest ve mimik kullanıyorsa

*İki yaşından büyük olup da tek bir sözcük bile söylemiyorsa

*Üç yaşından büyük olup da iki sözcüklük basit ifadeler (örneğin,

'baba git') kullanmıyorsa

*Oyuncaklarla alışılmadık biçimlerde oynuyorsa: Örneğin; topu zıplatmak yerine sürekli olarak bir eliyle vurmak, legoları birbirine takıp bir şeyler yapmak yerine sıraya dizmek vb.

*Sosyal oyunlara karşı ilgisizse:(Küçük yaşlardayken, 'ce-e' vb. sosyal oyunlara karşı ilgi göstermemek.)

*Sıra dışı beden hareketleri varsa: Örneğin; parmak ucunda yürümek, çok yavaş yürümek, kendi eksenini etrafında dönmek, durduğu yerde sallanmak, farklı bir beden duruşuna sahip olmak vb.

*Sıra dışı el hareketleri varsa:(Örneğin; ellerini sallamak, parmaklarını gözlerinin önünde hareket ettirmek, ellerini farklı biçimlerde tutmak vb.)

*Parmağıyla istediği şeyi göstermiyorsa,

*Akranlarının oynadığı oyunlara ilgi göstermiyorsa,

*Bazı sözleri tekrar tekrar ve ilişkisiz ortamlarda söylüyorsa,

*Aşırı hareketli, hep kendi bildiğince davranıyorsa,

*Gözleri bir şeye takılıp kalıyorsa,

*Günlük yaşamındaki düzen değişikliklerine aşırı tepki veriyorsa,

Otizm açısından değerlendirme yapmak gerekir.

Otizm spektrum bozukluğunun nedenleri ve tedavisi

OSB'nin halen belirlenebilmiş bilinen tek nedeni yoktur. Bozukluğun karmaşıklığı ve semptomların değişmesi nedeniyle olası pek çok neden öne sürülmekte ve risk faktörleri açıklanmaktadır. Bilim insanları hem genetiğin hem de çevrenin rol oynadığına inanmaktadır.

Otizmin tek bir tedavi yöntemi yoktur ve tıbbi birtakım ilaçlarla spektrumu ortadan kaldırmak mümkün değildir. Tedavi bireyin gereksinimlerine göre ayarlanır. Küçük yaşlarda yoğun ve sürekli eğitim programları ve davranış terapileri çocukların kendine bakabilme ,sosyal iş yetileri kazanabilmesine yardımcı olur.

OSB'den etkilenmiş bireylerin eğitimleri ve kullanılan eğitsel müdahale programları

OSB'den etkilenmiş bireylerin eğitime ilişkin yaygın olarak kabul edilen görüş, çocukta belirtilerin erken fark edilmesi ve eğitimin olabildiğince erken başlamasıdır. Bireylerin eğitimleri çeşitli uzmanların katılımıyla disiplinler arası biçimde yürütülür. Özel eğitim alanında uzman özel eğitim öğretmenleri, dil ve konuşma terapistleri, ergoterapistler, çocuk ve ergen psikiyatristleri, çocuk gelişim uzmanları bunlara örnek olarak verilebilir. Anne-babaların uzmanlarla iş birliği içinde olması bireyle ilgili bilgileri doğru bir şekilde aktarması sürecin en yakın takipçileri olması eğitimin kalitesini artırma yönünde atılacak adımlardandır.

Erken müdahaleyi içeren eğitsel modeller, gelişimsel problemleri olan çocukların sosyal, duygusal, zihinsel ve fiziksel gelişimlerini desteklemeyi, öğrenme potansiyellerinden maksimum faydalanmayı, ikincil yetersizliklerin oluşmasını önlemeyi ve etkili olabildiği kadar çocukların gereksinimleri karşılayabilmek için ailelere destek olmayı amaçlamaktadır.

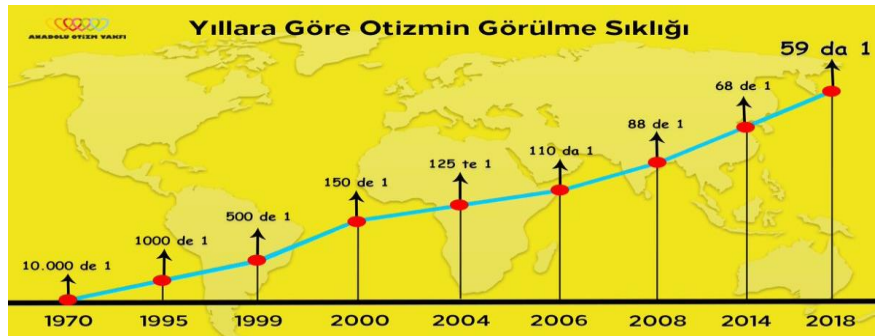
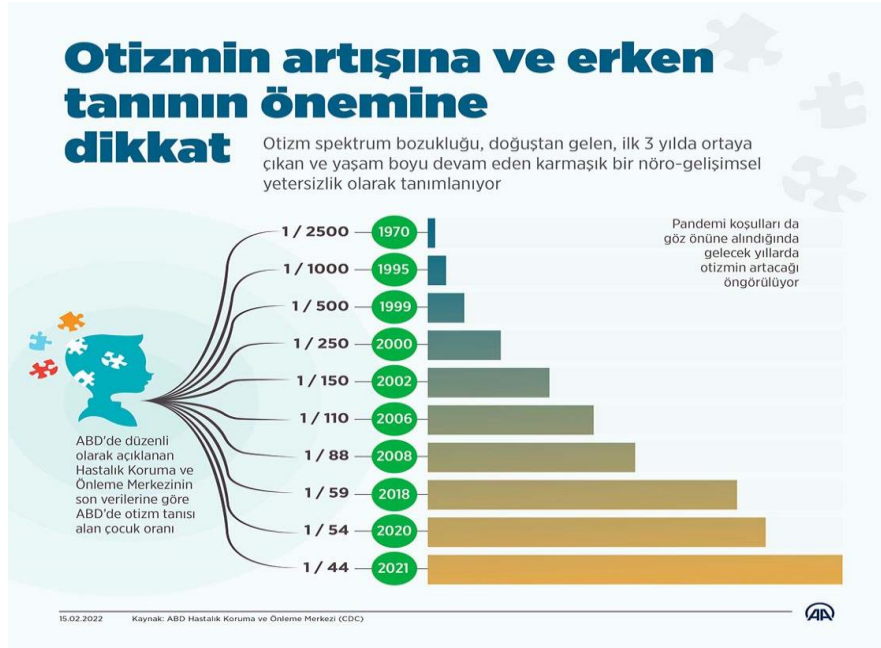
OSB'ye yönelik program ve modelleri beş grup altında toplamıştır: Evde ya da klinikte uygulamalı davranış analizine dayanan modeller, okulda uygulamalı davranış analizine dayanan modeller, kaynaştırmada uygulamalı davranış analizine dayanan modeller, gelişimsel ve ilişki temelli modeller, diğer modeller.

Aşağıda günümüzde otizm alanında kullanılan etkililiği kanıtlanmış eğitsel müdahale programları sıralanmıştır.

- Erken ve Yoğun Davranışsal Eğitim Programı, Uygulamalı Davranış Analizi (Early and Intensive Behavioral Education Program-Lovaas)
- Deneyimle Öğrenme, Okul Öncesi Çocuklar ve Anne Babaları için Alternatif Bir Program- (Learning Experiences, an Alternative Program for Preschoolers and Parents-LEAP)
- Erken Çocukluk Okulu (Children Toddler School-CTS)
- Erken Başlangıç Denver Modeli (Early Start Denver Model ESDM)
- Hanen-kelimelerden Fazlası (Hanan-more than Words)
- Etkileşim Temelli Erken Çocuklukta Müdahale Programı (ETEÇOM)
- Etkileşimsel Oyun Terapisi (Developmental, Individual Differences, Relationship Based Model-Floortime-DIR)
- Otistik ve Benzer İletişim Güçlüğü Olan Çocuklar için Eğitim Programı (Treatment and Education of Autistic and Related Communication Handicapped ChildrenTEACCH)

OSB' nin yaygınlığı ve çeşitli grafikler

OSB, etnik köken ve sosyoekonomik düzeyden bağımsız olarak tüm toplumlarda görülebilir. Önceki yıllarda otizm spektrum bozukluğunun görülme oranının 500'de bir olduğu kabul edilirken, son verilere göre, otizm spektrum bozukluğunun yaklaşık her 59 çocuktan birini etkilediği düşünülmektedir. Bununla beraber erkek çocuklarda kız çocuklarına oranla görülme sıklığı 4-5 kat fazladır.



Otistik bireylerin ailelerine öneriler

Aile çocuğun yaşamında önemli yeri olan gelişimini destekleyerek onun yaşadığı toplumun kurallarına uygun olarak yetişmesini sağlayan toplumsal bir kurumdur. Tipik gelişen çocuklar birçok beceri ve davranışı aileleriyle gün içerisinde gerçekleştirdikleri doğal yaşantılarla kolaylıkla kazanırken söz konusu otizm spektrum bozukluğu (OSB) olan bir çocuk olduğunda aynı beceri ve davranışların kazandırılmasında sistematik öğretim süreçlerine gereksinim duyulmaktadır

OSB tanısı son yıllarda oldukça erken dönemlerde konulsa da aileler çocuklarının eğitim sürecine erken dönemde nasıl ve ne şekilde katılacaklarını bilememektedirler.

Ailelerin otizm şüphesi duydukları ilk anda yardım alacakları ilk kişiler uzmanlar olmalıdır. Bu uzmanlar doktorlar, eğitimciler ve ya bu alanlarda destek sunan başka profesyoneller olabilir.

Erken tanı otizm şüphesi olan bireylerde hayati önem taşımaktadır. Gerekli eğitsel müdahalelerin bir an önce başlaması, ailenin eğitimi ve diğer sağlanacak destek hizmetlerin gecikmemesi önemlidir.

Aileler sürecin başından itibaren sosyal ve psikolojik anlamda yıpranabilirler. Durumu kabullenmekte zorlanabilir ve iş birliğinden kaçınabilirler. Sürecin sağlıklı devam ettirilmesi için aileler yaşadığı zorlukların üstesinden tek başlarına gelemeyen böyle durumlarda uzmanlardan destek almak en doğrusudur.

Aileler destek alacakları kişi ve kuruluşların uzmanlıklarını muhakkak sorgulamalı gerek görüldüğü takdirde birden fazla kişi ve kuruluştan yardım almalıdır.

Aileler sürece en etkin katılımı sağlamalıdır. Otizm ve otistik çocukların eğitimleri gibi alanlarda kendilerini geliştirmelidirler.

Aile ve uzmanların iş birliği içinde olma son derece önemlidir.

Ayrıca aile başka otistik çocukların aileleriyle görüşerek fikir alışverişinde bulunması bazı problemlerin üstesinden gelme noktasında faydalı olabilir.

Aileler umut tacirliği yapan onları duygusal anlamda sömüren kişilerden uzak durmalı daima bilimsellikten yana olmalıdır.

Sürecin en önemli aktörlerinden biri bireyin eğitimcisi olan Özel Eğitim Alan Öğretmenidir. Aile süreci işbirliği ve devamlı diyalogla yönetmelidir.

Otizmden etkilenmiş bireylerde normal gelişim gösteren akranları gibi sosyallaşabilir, akademik başarı elde edebilir, meslek sahibi olabilirler.

Otistik bireylerin toplumsal hayata en etkin biçimde katılımının şartı yoğun ve nitelikli eğitimidir.

Son olarak otizmi kabullenin çocuğunuzu farklılıklarıyla kucaklayın. Farklı özellikleri nedeniyle suçlamayın.

Otizm ile ilgili doğru bilinen yanlışlar

Aşılar otizme neden olur.

Aşıların otizme neden olduğunda ilişkin düşünce yanlıştır, bilimsel çalışmalar otizm ile aşılar arasında anlamlı ilişki olmadığını ortaya koymaktadır

Otizm teşhisi sadece 3 yaş ve sonrasında koyulur.

Otizm, doğuştan gelen bir yetersizliktir. Dikkatli gözlem ve değerlendirme ile 18 aydan itibaren otizm riski belirlenebilir.

Hepsi üstün zekâlıdır.

Sanıldığına aksine, otizm spektrum bozukluğu tanılı bireylerin çoğunda, farklı düzeylerde zekâ geriliği görülür. Ayrıca zekâ testlerinde belli alanlar diğer alanlara kıyasla çok daha geri çıkabilir.

Hepsinin dış görünüşleri aynıdır.

Otizimli çocukların tümü birbirinden farklı fiziksel özelliklere sahiptir.

Hepsi üstün yeteneklidir.

Otizm spektrum bozukluğu tanılı bireylerin pek azında (yaklaşık %10) çok güçlü bellek, müzik yeteneği vb. üstün yeteneklere rastlanır

Konuşma becerilerine sahip değildirler.

Otizimli çocukların bazıları konuşma becerilerine sahiptirler.

Down sendromlu çocuklara benzerler.

Otizm ve Down Sendromu birbirinden oldukça farklıdır.

Çok zekidirler, hiç bir şeyi unutmazlar.

Sanıldığına aksine, otizm spektrum bozukluğu tanılı bireylerin çoğunda, farklı düzeylerde zekâ geriliği görülür. Ayrıca zekâ testlerinde belli alanlar diğer alanlara kıyasla çok daha geri çıkabilir.

Otizmin nedeni akraba evliliğidir.

Otizmin nedeni günümüzde hala bilinmemekle birlikte genetik temelleri olabileceği, çevresel faktörlerle tetiklendiği görüşü hakimdir. Akraba evliliği, bazı çekinik genlerin baskın hale gelmesine neden olabilir.

Fiziksel özellikleri diğer çocuklardan farklıdır.

Otizimli çocukların fiziksel özellikleri diğer çocuklardan ayırt edilemeyebilir.

İlaç kullanarak iyileşirler.

Otizmin tek tedavisi erken ve yoğun eğitimidir. İlaçlar ana belirtileri düzeltmez, sadece eşlik eden sorunlar için kullanılabilirler.

Otizmliler "Rain Man" dir.

Otizm spektrum bozukluğu özellikleri bireyden bireye değişiklik göstermektedir.

Otizm bir bağırsak hastalığıdır.

Otizm spektrum bozukluğu karmaşık gelişimsel bir bozukluktur.

Otizm soğuk anne-baba tutumundan oluşur.

1950'lerde duygusal yakınlıktan yoksun olan anneler için öne sürülen "buzdolabı anne" kanısı uzun yıllar önce çürütülmüştür.

Otizm tanısı kalkmaz.

Bilimsel araştırmalar 3 yaşından önce yoğun ve etkili bir eğitimle önemli sayıda çocuğun ileriki yaşlarda normal gelişim gösteren akranlarıyla birlikte eğitim alabildiklerini göstermektedir.

Otizm hastalıktır ve iyileşir.

Otizm spektrum bozukluğu yaşam boyu süren bir karmaşık gelişimsel bozukluktur.

Otizm ilaçla geçer.

Otizmin tek tedavisi erken ve yoğun eğitimidir.

Otizmliler acı hissetmezler.

Otizm spektrum bozukluđuna sahip bireyler yüksek ya da düşük duyarlılıđa sahip olabilmektedir.

Otizm kısa süreli eğitimle geçer.

Otizm genellikle yaşam boyu süren bir gelişimsel yetersizliktir.

Otizmli çocukların hepsi birer dâhidir.

Otizmli çocukların sadece %10'u üstün yeteneđe sahiptir.

Otizmli çocuklar sarılmayı sevmez.

Otizmli çocuklar uygun etkileşim geliştirme konusunda desteđe ihtiyaç duyarlar.

Dönen nesnelere bakıyorsa kesin otizmlidir.

Sadece tekrarlayan davranışlara ilgi duymak otizm olduğunu söylemek için yeterli değildir.

Otizm diyetle iyileşir.

Otizmin tek tedavisi erken ve yoğun eğitimidir.

Otizmliler çok yaşamazlar.

Otizmliler metabolik olarak herhangi sağlık sorununa sahip değildirler.

Otizmlilerin özel yetenekleri vardır.

Otizmli çocukların sadece %10'u üstün yeteneđe sahiptir.

Otizmli çocukların hepsi aynı fiziksel özelliklere sahiptir.

Otizmli çocukların hepsi birbirinde farklı fiziksel özelliklere sahiptirler.

Otizmliler konuşamazlar.

Otizmliler çocukların bazıları konuşma becerilerine sahiptirler. Erken eğitim konuşma becerilerini olumlu etkileyebilir.

Otizmliler saldırgandır.

Otizmliler çocuklar duygularını ifade etmek için profesyonel desteğe ihtiyaç duyarlar. Otizmliler bireyler arasında şiddete uğramak açısından artmış risk altındadır.

Otizm travma sonucu oluşur.

Otizm doğuştan gelen bir yetersizliktir.

Otizmin sebebi çalışan annedir.

Otizmin genetik temelli ve çevresel etkenlerin sonucunda oluştuğu düşünülmektedir.

Otizm bulaşıcıdır.

Otizmin genetik temelli ve çevresel etkenlerin sonucunda oluştuğu düşünülmektedir ve kişiden kişiye geçen bir durum değildir.

Otizmliler bilişsel engellidir.

Otizm iletişim ve sosyal etkileşim becerilerde yetersizlik, tekrarlayan hareketler ve sınırlı/yoğun ilgi alanları olarak kendini göstermektedir. Olguların yaklaşık yarısında çeşitli bilişsel sorunlar da görülebilir.

Otizmin sebebi aşırı televizyon izlemektir.

Otizmin genetik temelli ve çevresel etkenlerin sonucunda oluştuğu düşünülmektedir.

Otizmliler hiperaktiftir.

Alanyazında otizm spektrum bozukluk ve dikkat eksikliği- hiperaktivite bozukluğunun birbirine eşlik eden (komorbite) olduğuna dair önemli bulgular yer almaktadır ancak her otizmliler birey hiperaktif değildir.

Aspergerliler üstün yeteneklere sahiptir.

Aspergerliler müzik, tarihi meteoroloji gibi özel birtakım konularda takıntı derecesinde ilgili ve bilgi sahibi olabilir, ancak genel olarak normalden daha ileri zekaya sahip değildir.

Otizm bir huydur, aileden geçer.

Otizmin genetik temelli ve çevresel etkenlerin sonucunda oluştuğu düşünülmektedir.

Otizm alanında faydalanılabilecek internet siteleri

- <http://www.tohumotizmportali.org>
- <http://www.tohumeitim.com>
- <http://www.doktoramcam.com>
- <https://otsimo.com/tr/>