

ZIHINSEL ENGELLILER



- **Zeka; bireyin sahip olduđu beden, zihin, sosyal yetenek ve fonksiyonlarının bütünüleştirdiđi çok yönlü beyin, öğrenme, uyum sağlama ve yeni bir şey yapma gücüdür.**

Gelişim süreci içinde genel zihinsel işlevlerde normallerden önemli derecede gerilik, bunun yanında uyumsal davranışlarda yetersizlik gösterme durumu zihinsel engel olarak tanımlanmıştır.

ZİHİNSEL ENGELLİLERİN SINIFLANDIRILMASI



Hafif Düzey Zihinsel Engelliler:(Zekâ bölümü puanı 50 - 55 ile yaklaşık 70 arasında olan kişilerdir.)

Orta Düzey zihinsel Engelliler:(Zeka bölümü puanı 35-40 ile 50-55 arasında olan kişilerdir.)

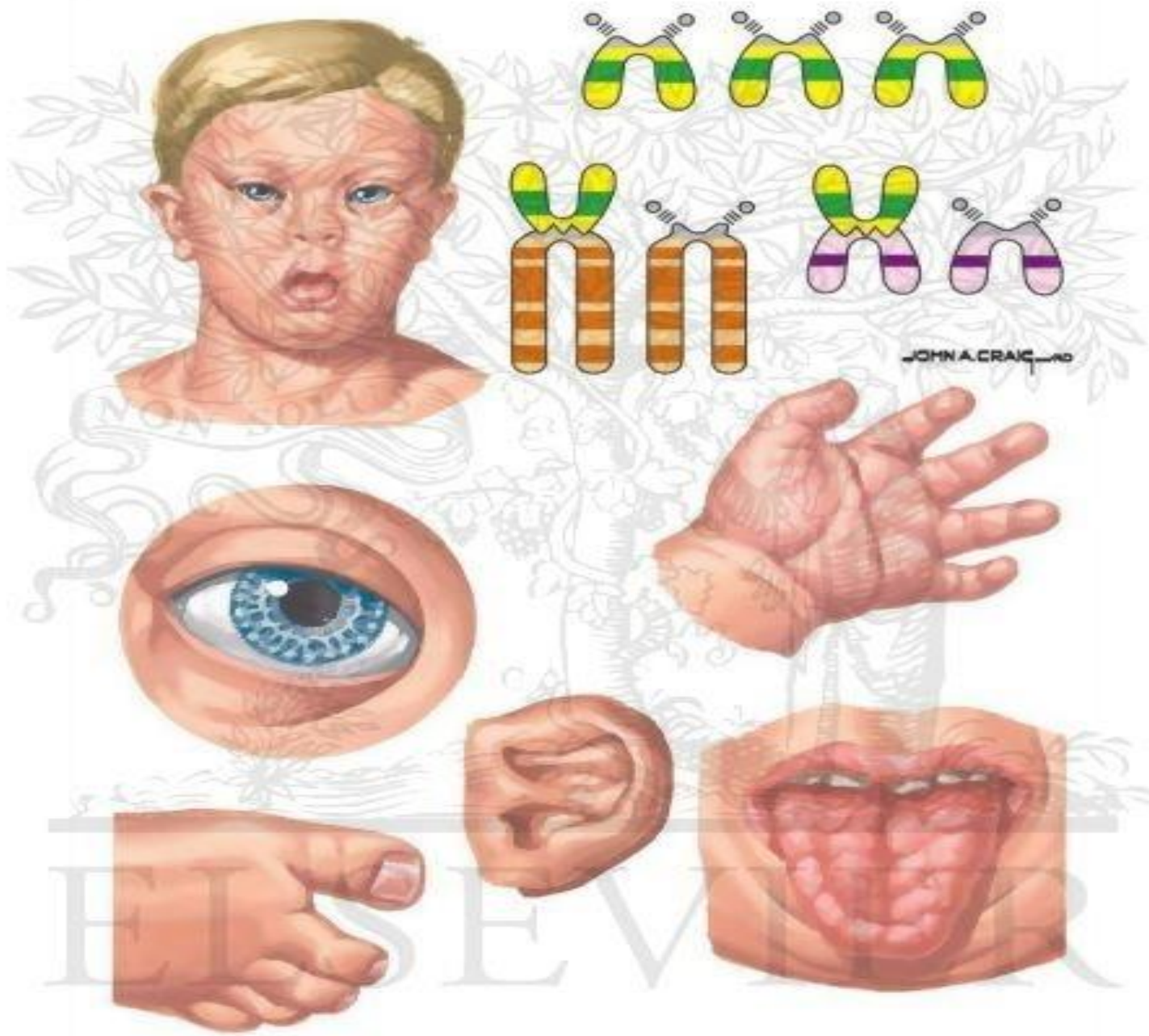
Ağır Derecede Zihinsel Engelliler:(Zeka bölümü puanları 20-25 ile 35-40 arasında olan kişilerdir)

Çok Ağır Derecede Zihinsel Engelliler:(Zeka bölümü puanları 20-25'in altında olan bireylerdir.)

- **Hafif Düzeyde Zihinsel Yetersizlik:** Bireyin eğitim dönemi içinde, sınırlı seviyede destek eğitim hizmetleri ve özel düzenlemelere ihtiyacı olması durumudur.
- **Orta Düzeyde Zihinsel Yetersizlik:** Bireyin temel akademik, günlük yaşam ve iş becerilerinin kazanılmasında yoğun özel eğitim ihtiyacı olması durumudur.
- **Ağır Düzeyde Zihinsel Yetersizlik:** Bireyin öz bakım becerilerinin öğretimi de dahil olmak üzere yaşam boyu süren, yaşamın her alanında tutarlı ve daha yoğun özel eğitim ve destek hizmet ihtiyacı olması durumudur.
- **Çok Ağır Düzeyde Zihinsel Yetersizlik:** Bireyin zihinsel yetersizliği yanında başka yetersizlikleri bulunması nedeniyle öz bakım, günlük yaşam ve temel akademik becerilere sahip olmamasından dolayı yaşamı boyunca bakım ve gözetim ihtiyacı olması durumudur.

ÖZELLİKLERİ

- Sağlık problemleri vardır. İç ve dış organlarda çeşitli deformasyonlar, diş çürümeleri, kafa ve vücut arasında oran farkı, görme ve işitme kusurları bulunabilir.
- Bedensel gelişimleri yavaştır. Psiko-devimsel alanlarda gerilik gösterirler. El-göz koordinasyonunu güç sağlarlar. Büyük ve küçük kaslarını kullanma becerisini geç kazanırlar. Akademik kavramları geç ve güç öğrenirler.
- İlgi süreleri kısa ve dikkatleri dağınıktır.



- Çeşitli durumları kavramada, genelleme yapmada, öğrendiklerini transfer etmede zorluk çekerler.
- Somut kavramları daha iyi kavrarlar. Konuşma gelişimleri yavaş olup, geç konuşmaya başlarlar.
- Yeni durumlara uymada zorluk çekerler.
- Algıları, kavramları ve tepkileri basittir.

- Monoton işleri yapmaktan hoşlanırlar.
- Duygularını, düşüncelerini açık ve bağımsız olarak ifade edemezler.
- Gördükleri, duydukları şeyleri çabuk unuturlar, bellekleri zayıftır.
- Kendilerinden yaşça küçük olanlarla arkadaşlık kurarlar.
- Grup içi ilişkilerinde başkalarına daima bağımlıdırlar.

Kurallara kavramakta zorluk ekerler. Sosyal iliřkilerinde kendilerini grupta kabul ettirecek becerileri azdır.

- Arkadařlık kurmada zorluk ekerler ve kurdukları dostluklar kısa emürlüdür.
- Kendilerine güvenleri azdır.
- Sosyal iliřkilerde bencildirler.
- Sosyal durumlara uymada zorluk ekerler.
- Sosyal faaliyetlere karřı ilgileri azdır.

- **1-Başarılı Yaşantılar Sağlama:** Çocuğa başarabileceği görevler verilmeli, doğru yanıtlayabileceği sorular sorulmalıdır. Gerektiğinde görevi yerine getirmesine yardımcı olmalı; sorulara ipucu vermek, seçenekleri azaltmak, soruyu yinelemek ya da açıklayarak basitleştirmek gibi yardımlarla doğru yanıtın bulunması kolaylaştırılmalıdır. Çocuk asla başarısız olduğu noktada bırakılmamalıdır. Yardımlar, çocuk başarılı olana değin sürdürülmelidir. Ancak, her zaman az yardım çok yardıma yeğlenmelidir.

- **2-Geriye Bildirim (feed back) Saęlama:** Çocuk, verdiği yanıtın doğru olup olmadığını bilmelidir.
- **3-Doęru Yanıtları Pekiştirme:** Pekiştirme, zaman geçirmeden ve açık bir biçimde yapılmalıdır. Bu, çocuęa yiyecek verilmesi gibi somut ya da çocukla ilgilenilmesi gibi sosyal nitelikte olabilir.

- **4-Çocuğun Yeterlik Düzeylerinin Değerlendirilmesi:**
Eğer öğretilecek konu çocuk için çok basitse öğrenmek için yeterince gayret göstermeyecektir. Çok zorsa, başarısız yaşantılar edinecektir. Bu nedenle çocuğa öğretilcek konuların ve verilecek görevlerin onun düzeyine uygun olması gerekmektedir. Zihinsel engelli çocukların gelişimlerinde çeşitli düzensizlikler, iniş ve çıkışlar sıklıkla görülmektedir. Bu nedenle çocuğun, yeterlik düzeylerini sürekli olarak değerlendirilmesi gerekmektedir.

- **5-Öğretilecek Konu ya da Davranışların Analizi:**
Öğretilecek konular ya da davranışlar, özellikle zor ve karmaşık olanları, analiz edilerek birbirlerini izleyen alt konu ya da davranış basamaklarına ayrılmalı, daha sonra bu basamaklardaki konu ve davranışlar sırasıyla çocuğa öğretilmelidir. Böylece bir basamaktaki öğrenme diğerini kolaylaştıracaktır.

- **6-Bilgilerin Bir Durumdan Diğesine Aktarılmasına Yardımcı Olma:** Bunun için aynı kavramların çeşitli durum ve ilişkileri içerisinde çocuğa öğretilmesi gerekmektedir.
- **7-Öğrenilenlerin Yinelenmesini Sağlama:** Zihinsel engelli çocukların öğrendiklerini kısa süreli bellekten uzun süreli belleğe aktarmada çeşitli problemleri vardır. Bu nedenle öğrendikleri bir konuyu kısa bir süre sonra unutabilirler. Bu durumu önlemek için öğrenilen konu ya da davranışların zaman zaman yinelenmesi sağlanmalıdır.

- **8-Öğrenmeye Güdüleme:** Pekiştirilmek ve başarılı olmak, birçok duyunun kullanılması, öğretmenin coşkulu ve ders sürelerini yeterli uzunlukta olması, çocukları öğrenmeye güdüler.
- **9-Bir Defada Öğretilecek Kavramların Sayısını Sınırlama:** Zihinsel engelli çocuklar bir defada pek çok kavramı öğrenemezler. Bu nedenle kavramlar çocuğa tek tek öğretilmelidir. Bir kavram iyice öğrenilmeden diğerine geçilmemelidir.

AYRICA

- Zihinsel engelli çocuktan kapasitesinin üzerinde başarı beklemeyiniz.
- Okulda ve sınıfta çocuğa yapabileceği görevler veriniz (teneffüslerde sınıfı koruma, tahta sildirme ve tebeşiri koruma vb.). Bu sayede çocuğun kendine olan güveni sağlanmış olur.
- Zihinsel engelli çocukların kendilerini ifade etme zorlukları olduğundan sınıfta onlara daha fazla zaman ayırın ve kendini ifade edebileceği farklı yollar uygulayın (basit konuları anlatma, not alma vb.).

- Sınıftaki çocukları, eğitilebilir zihinsel engelli çocuğun durumundan uygun şekilde haberdar etmek ve ona karşı olumsuz tutumlar takınmalarını önlemek gerekir (bu durum engelli çocuğun sınıfta olmadığı zaman yapılmalı, zihinsel engelli olduğu söylenmemeli, öğrenme problemi olarak tanıtılmalıdır).
- Zihinsel engelli çocuğun anlama ve kavraması normal çocuklardan zayıf olduğu için öğretirken somut materyallerden yararlanın. En ufak başarısını ödüllendirin. Bu durum çocuğa çok büyük bir haz verir. Öğrenmeye teşvik açısından çok önemli bir yer teşkil eder.
- Öğrenme rastlantılara bırakılmamalı, belirli bir programa bağlı ve öğretmen gözetiminde yapılmalıdır. Kavrayış seviyeleri dikkate alınarak, etkinlikler anlamlı parçalara bölünmeli, bölümler iyice kavratıldıktan sonra devam edilmelidir.