

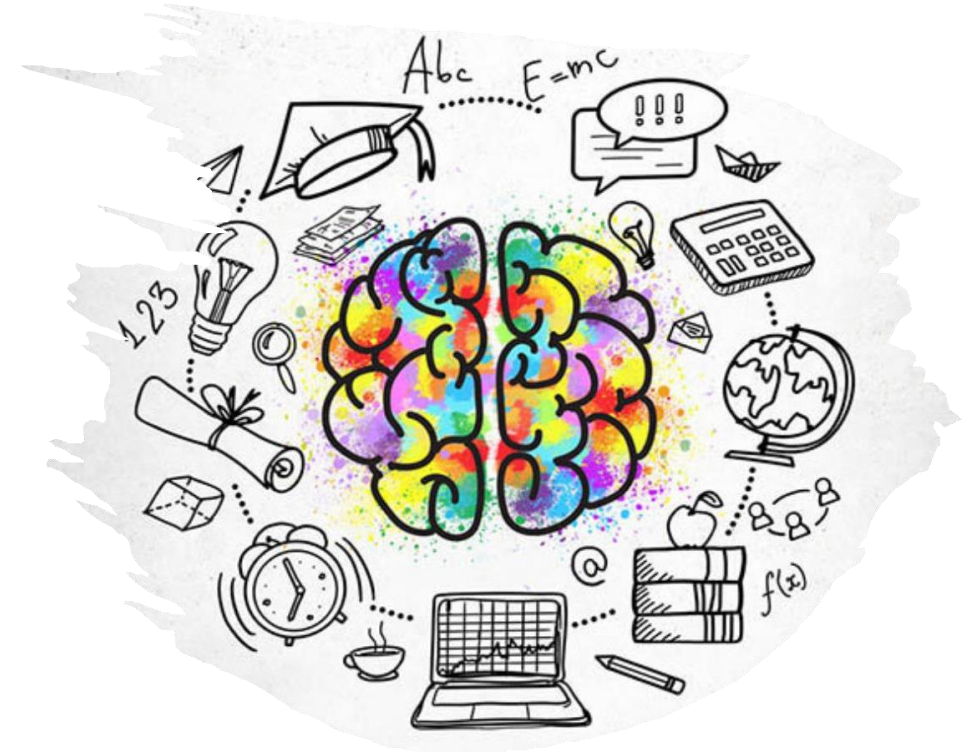
BİLİM VE SANAT MERKEZİ (BİLSEM)

DOĞUBAYAZIT REHBERLİK VE ARAŞTIRMA MERKEZİ



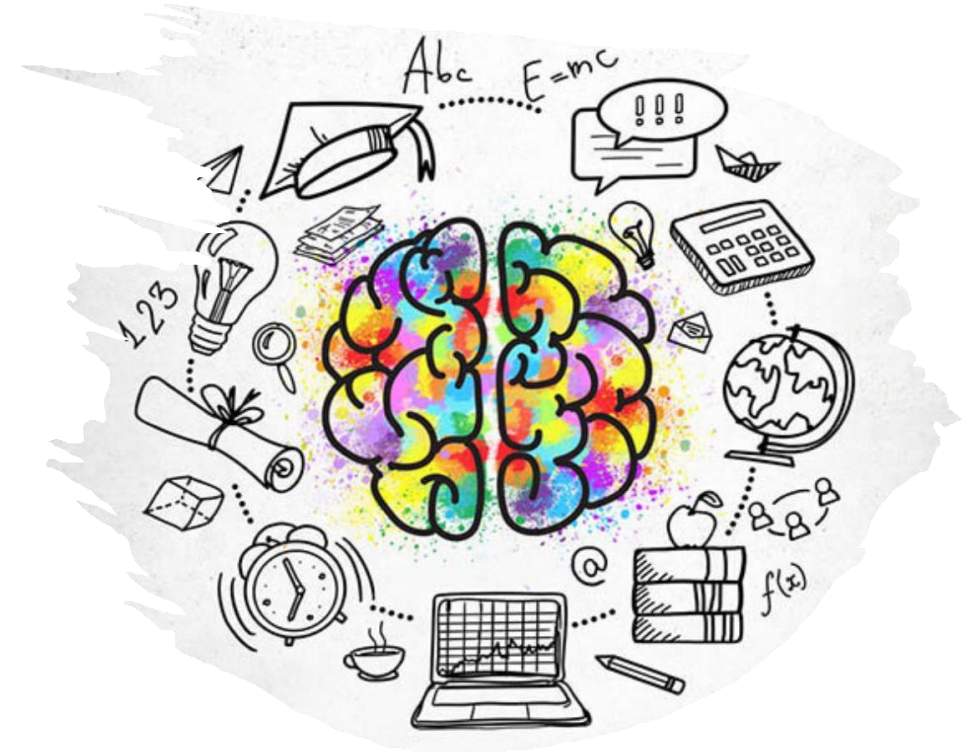
Zekâ Nedir?

- Zekâ, arařtırmacıların yüz yılı aşkın süredir üzerinde çalıştıkları konulardan biridir. Uzun süredir çalışılmasına rağmen net bir tanım ortaya konamamıştır.
- **Alfred Binet & Theodore Simon:** Muhakeme ve uyu msaglama becerisi zekânın temel bileşenidir.
- **David Wechsler:** Zekâ bireyin amaçlı davranma, rasyonel düşünme ve çevresiyle etkin bir şekilde başa çıkmasına ilişkin global kapasitesidir.



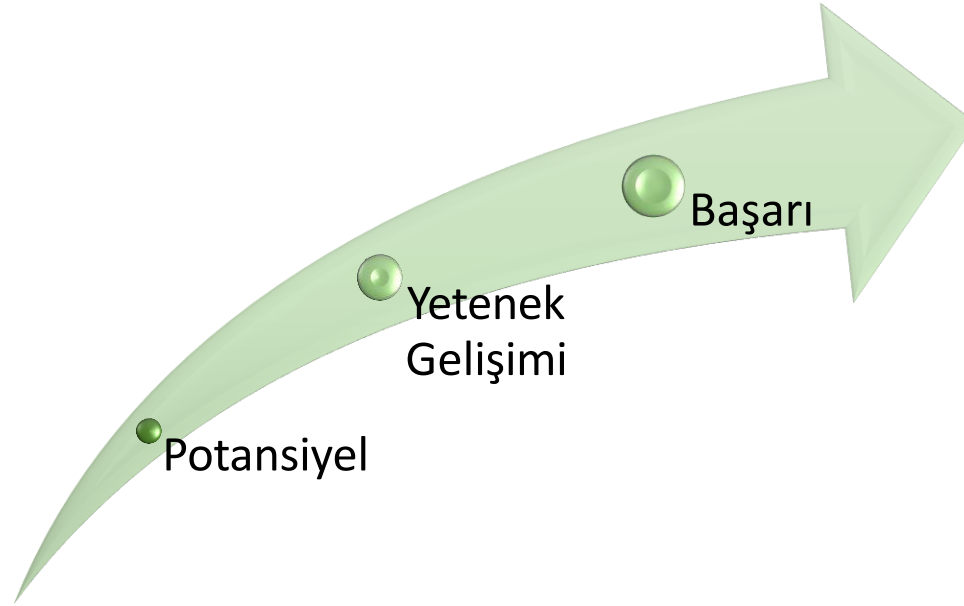
Zekâ Nedir?

- **Raymond Cattell & John Horn:** Zihinsel yetenek akıcı ve kristalize zekâ olarak iki genel zekâ seviyesinde örgütlenebilir. Akıcı zekâ yeni durumlar karşısında akıl yürütme becerisi iken kristalize zekâ geçmiş öğrenme-deneyim aracılığıyla elde edilen bilginin kullanılmasıdır.
- **Millî Eğitim Bakanlığı:** Zekâ, yaratıcılık, sanat, liderlik kapasitesi, motivasyon veya özel akademik alanlarda yaşıtlarına göre yüksek düzeyde performans gösteren bireydir.



Özel Yetenek Nedir?

- Özel yetenek ile ilgili literatürde çok farklı tanımlar bulunsa da bu alanda çalışan araştırmacılar özel yetenek kavramının **üstün başarı potansiyeli** demek olduğunu ve potansiyelle başarı arasında ise yetenek gelişimi kavramının olduğu konusunda hemfikirdirler.



Mitler ve Özel Yetenek

- **Mit:** Bütün çocuklar özel yeteneklidir.
- Özel yetenekli çocuklar ortalamanın üzerinde performans gösteren çocuklardır. Dolayısıyla tüm çocukların özel yetenekli olduğunu ifade etmek matematiğe aykırıdır. Elbette her çocuğun güçlü yanları vardır ancak bu özel yetenekli demek için yeterli değildir.
- **Mit:** Özel yetenekli çocukların desteğe ihtiyacı yoktur, kendi başlarına idare ederler.
- Özel yetenekli pek çok çocuk akranlarına oranla oldukça ileridedir ve hızlı öğrenir. Bu da çocukların standart müfredattan sıkılmasına neden olur. Eğer öğrencilerin özel yeteneğini destekleyecek şekilde müfredat düzenlenmez, destek sunulmazsa beklenenden düşük başarı, sağlıksız çalışma alışkanlıkları, sıkılma ve kaygı gibi durumlar ortaya çıkabilmektedir.

Mitler ve Özel Yetenek

- **Mit:** Özel yetenekli öğrenciler her şeyde başarılı olurlar.
- Çocuktan özel yetenekli olduğu için her alanda başarılı olmasını beklemek hatalıdır. Bu durum, çocuk için yaralayıcı ve zararlı olabilecek gerçek dışı beklentilere sahip olduğunu gösterir.
- **Mit:** Öğretmenler her çocuğun ihtiyacını karşılamaya çalışıyor, bu durumda normal sınıflar özel yetenekli öğrenciler için yeterlidir.
- Özel yetenekli öğrenciler, yaşlarına göre kendilerinden beklenenin üzerinde performans sergilerler. Bu nedenle merak duyguları geliştirmeleri ve içsel motivasyonunu kaybetmemeleri için eğitim ortamlarının düzenlenmesi gerekmektedir. Standart bir sınıfta devam eden eğitim öğretim faaliyetleri bu nedenle yeterli değildir.

Mitler ve Özel Yetenek

- **Mit:** Hızlandırma uygulamaları, özel yetenekli öğrencilerin sosyal gelişimleri açısından risklidir.
- Özel yetenekli bireylerin eğitimsel ihtiyaçlarının karşılanabilmesi için eğitim programlarının farklılaştırılması gerekmektedir. Hızlandırma uygulamaları, bu farklılaştırmanın sağlanması için başvurulan en önemli yöntemdir. Hızlandırma, öğretimin hızını öğrencilerin yetenekleri ile eşleştiren, öğrencilere uygun karmaşıklık düzeyini sağlayan, okul eğitimini tamamlamak için gereken zamanı azaltan tüm uygulamaları kapsar.
- **Mit:** Akademik başarısı düşük olan bireyler özel yetenekli olamaz.
- Özel yetenekli çocuklarda tıpkı diğer çocuklar gibi süper güçleri olmadığı için düşük notlar alabilir. Potansiyelinin altında başarı göstermesinin nedeni motivasyon eksikliği, kaynak yetersizliği, öğrenme güçlükleri, sosyal-ekonomik veya psikolojik baskılar olabilir.

Mitler ve Özel Yetenek

- **Mit:** Özel yetenekli öğrenciler mutlu, popüler ve okula iyi uyum sağlayan bireylerdir.
- Özel yetenekli bireyler genelde asosyaldır, psikolojik sorunları vardır gibi yargılar ne kadar yanlışsa her daim mutlu ve uyumlu olduklarını düşünmekte o kadar yanlıştır. Tüm insanlar gibi özel yetenekli çocuklarında sosyal-duygusal süreçleri sadece siyah-beyaz değildir.
- **Mit:** Gelişimsel gerilik/gecikme yaşayan bireyler özel yetenekli olamaz.
- Öğrenme güçlüğüne, dikkat eksikliğine, fiziksel engele, nörolojik problemlere ya da hiperaktiviteye sahip bir birey de özel yetenekli olabilir. Sahip olduğu güçlükler, potansiyellerini baskılayabilmekte ve çocuğun hem gözden kaçırılmasına hem de daha fazla bilişsel, duygusal ve sosyal sorunlar yaşamasına neden olabilmektedir.

Özel Yetenekli Bireylerin Özellikleri

- Özel yetenekli bireyler kendi içinde bilişsel yetenekler, ilgi alanları, öğrenme tercihleri, motivasyon düzeyleri, kişilik özellikleri, yaşamsal deneyimler gibi pek çok farklılık göstermektedir.
- Bireyin özel yetenekli olarak tanılanmış olması onu birbirinin benzeri olan bir topluluğun parçası yapmaz, aksine özel yetenekliler birbirleriyle ortak olduğu kadar farklı yanları da olan bir grup oluştururlar.

Özel Yetenekli Bireylerin Özellikleri

Özel Yetenekli Bireylerin Olumlu Özellikleri

- ✓ Erken ve hızlı öğrenme,
- ✓ Çocuklukta hızlı dil gelişimi,
- ✓ Üst düzey dil yeteneđi (sözcük dađarcıđı, akıcı konuşma),
- ✓ Çok çeşitli ilgi alanları,
- ✓ Geniş bilgi birikimi,
- ✓ Gözlem gücü,
- ✓ Kuvvetli hafıza,
- ✓ Problem çözme ve muhakeme yeteneđi,

Özel Yetenekli Bireylerin Özellikleri

Özel Yetenekli Bireylerin Olumlu Özellikleri

- ✓ Gelişmiş üst düzey düşünme becerileri,
- ✓ Öz farkındalık,
- ✓ Üst düzey merak ve dikkat,
- ✓ Yüksek motivasyon, adanmışlık,
- ✓ Sosyal olaylar hakkında farkındalık,
- ✓ Gelişmiş mizah anlayışı,
- ✓ Yaratıcılık,
- ✓ Kendine yönelik yüksek beklentiler.

Özel Yetenekli Bireylerin Özellikleri

Özel Yetenekli Bireylerin Olumsuz Özellikleri

- Eşit olmayan zihinsel gelişim,
- İlgi duymadıkları alanda beklenenden düşük başarı,
- Uyumsuzluk,
- Mükemmeliyetçilik,
- Kendine karşı aşırı eleştirel olma,
- Depresyon,
- Farklı olma ile ilgili yoğun duygular yaşama,
- İnatçılık.

Özel Yetenekli Bireylerin Özellikleri

- Özel yetenekli bireylerin özellikleri hakkında yapılan arařtırmalar, **ailelerin** bebeklikten itibaren çocukların özelliklerini çok büyük bir yüzdeyle **doğru gözlemleyebildiğini** ve onların özel yetenekli olduklarını anladıklarını göstermektedir.

Özel Yetenekli Bireylerin Özellikleri

- Örneğin Silverman'ın geliştirdiği ve 30 yılı aşkın süredir kullanılan '**Özel Yeteneklilerin Özellikleri Ölçeği**' özel yetenekli çocukları ayırt etmede tutarlı sonuçlar vermiştir.

Aşağıda sunulmuş olan nitelikler, akranlarıyla karşılaştığınızda çocuğunuza ne düzeyde uygundur?
(Doğru değil 1, Çok Doğru 4)

Hızlı öğrenir

Geniş kelime dağarcığı vardır

İlgilendiğinde dikkat süresi uzundur

İlgi duyduğu alanlarda sebatla çalışır

Meraklıdır

İyi bir gözlemcidir

Sayılarla arası iyidir

Özel Yetenekli Bireylerin Özellikleri

Bilişsel ve Duyuşsal Özellikler

- Özel yetenek kavramının farklı gelişim alanlarına olan etkisi söz konusu olduğunda, alanda en çok kullanılan kavramlardan biri **eş zamanlı olmayan gelişimdir**.
- Özel yetenekli bir çocuk bilişsel gelişim alanında sahip olduğu hızlı gelişim rotasına sosyal, duygusal ya da fiziksel gelişim alanlarında sahip olmayabilir.
- Konuşmaya erken başlama, yaşıtlarından daha gelişmiş bir dil kullanma, zengin kelime dağarcığına sahip olma, okuma yazmayı erken öğrenme gibi pek çok özellik erken gelişen dil ve düşünce yeteneğinin simgesidir.
- Doğalarında olan **merak duygusu** ile birlikte özel yetenekli çocuklar bazı ebeveyn ya da öğretmenlerin baş etmekte zorlandığı karmaşıklıkta ya da sabırsız yetişkinlerin tepki verebileceği miktarda **soru** sorabilirler.

Özel Yetenekli Bireylerin Özellikleri

- **Bilişsel ve Duyuşsal Özellikler**
- Sanat ve müzik yeteneği erken yaş dönemlerinde ortaya çıkabilme ihtimali yüksek diğer yetenekler arasındadır. Sanat alanında özel yetenekli çocukların diğer çocuklardan daha **erken yaşlarda çizmeyi öğrendikleri, hızlı ilerledikleri, görsel hafızalarının güçlü olduğu, perspektif gibi teknik problemleri kendi kendilerine ve yaratıcı şekilde çözebildikleri, yüksek bir iç motivasyona sahip oldukları** aktarılmaktadır.

Özel Yetenekli Bireylerin Özellikleri

- **Bilişsel ve Duyuşsal Özellikler**
- Özel yetenekli bireyler **duygulanım yoğunluğuna** sahip olabilirler çünkü daha fazla şeyi görüp analiz edebilirler. Bu da bireyin duygusal tepkilerini keskinleştirir ve yoğunlaştırır.
- Aile ve eğitimcilerin çocuğun duygusal hassasiyetinin farkında olması ve bunu eleştirmekten kaçınarak çocuğa destekleyici bir ortam sunması, çocuğun sağlıklı gelişimi için önemlidir.

Özel Yetenekli Bireylerin Özellikleri

• Yaratici Özel Yetenekliler ve Özellikleri

- Yaratıcılık kavramı özel yeteneğin tanımlanmasında sıklıkla karşımıza çıksa da özel yetenekli çocukların yaratıcılık bağlamında da özel yetenekli olacağından emin olamayız.
- Zeka ve yetenek arasındaki ilişkinin bir düzeye kadar birbirlerini etkileyip sonra birbirlerinden ayrıştıkları yönünde yoğunlaşmaktadır.

! Araştırmalara göre yüksek zekâ ve yüksek yaratıcılık düzeylerine sahip öğrencilerin akademik başarıları benzerdir fakat daha dikkat çekici olan bulgu; **öğretmenlerin yüksek zekâ düzeylerine sahip olan öğrencileri tercih etmesi, bir anlamda ideal öğrenci olarak görmesidir.**

! **Ailelerde de benzer bir durum söz konusudur.** Her ne kadar aileler çocuklarının yaratıcı olmasını istese de yaratıcılık nedir? Sorusuna verdikleri cevaplarla daha çok uslu, çalışkan ve başarılı çocukları tanımladıklarını görürüz.

Özel Yetenekli Bireylerin Özellikleri

- **Yetenek Gelişimi ve Psikososyal Faktörler**

- Yetenek gelişimi karmaşık bir süreçtir ve yetenek gelişimini etkileyen pek çok faktör vardır. Akademik bağlamda **kendine inanç, motivasyon** ve **aile** faktörlerinin yetenek gelişim sürecindeki en önemli etmenler olduğu söylenebilir.
- Akademik olarak kendine inançları yüksek olan bireylerin akademik başarıları, kariyer hedefleri ve bunlara ulaşma oranları daha yüksektir. Yapılan araştırmalar özel yetenekli öğrencilerin **akademik benlik algılarının** normal gelişim gösteren bireylerden **daha yüksek** olduğunu ortaya koymuştur.
- Bireysel ve çevresel motivasyon kaynakları özel yetenekli birey için yetenek gelişim sürecini şekillendirebilme kapasitesine sahiptir. Motivasyon hakkında araştırmalar yapan psikologlar içsel ve dışsal motivasyonun ayrımının önemine değinirler. **Özel yetenekli bireylerin motivasyon ölçeklerinden aldıkları puanlar genelde içsel motivasyon düzeylerinin yüksek olduğunu göstermektedir**, bu aynı zamanda içsel kontrole sahip olduklarının bir delilidir.
- Yapılan araştırmalarda özel yetenekli bireylerin yetenek gelişim süreçleri incelenmiş ve özel yetenekli bireylerin erken ilgilerini ve üst düzey başarıya ulaşmalarını en fazla etkileyenlerin **ev ortamı** ve **aile** olduğu bulunmuştur.

Özel Yetenekli Bireylerin Eğitim İhtiyaçları

- Tüm çocukların aynı materyali, aynı şekilde, aynı yaşta, aynı yöntemlerle ve aynı hızda özümsemesinin beklemek insanın doğasına aykırıdır fakat okullarda çocuklara yaptığımız tam olarak budur. **Bireysel farklılıkları** dikkate almayan eğitim öğretim ortamları, sistemin içinde bulunan çocukların birçoğuna yeterince değemez ve onların gelişimlerini yeterince desteklenemez.
- Özel yetenekli bireyler **yaratıcılık, adanmışlık ve entelektüel yetenek** bağlamında akranlarından daha **ileride** olabilmektedirler; bu da onların **standart eğitim programlarından sıkılmasına** veya yeterince verim alamamasına neden olabilmektedir. Bu durum özel yetenekli bireylerin eğitiminde düzenlemeler yapılmasını gerekli kılmaktadır. Bu düzenleme uygulamaları **hızlandırma, gruplama, zenginleştirme ve farklılaştırma** aracılığıyla yapılabilir.

Özel Yetenekli Bireylerin Eğitim İhtiyaçları

Hızlandırma

- Hızlandırma kavramı öğrencilerin eğitim programlarına **daha erken dâhil olmalarını ya da programlar içinde daha hızlı ilerlemelerini** sağlayan bir eğitimsel müdahaledir.
- Öğrencinin **hazır bulunuşluğu** ve **motivasyonu** temele alınarak öğretim seviyesinin hızı ve karmaşıklığı düzenlenir.

Hızlandırma Türleri

- Anaokuluna erken başlama
- Birinci sınıfa erken başlama
- Ortaokul-lise-üniversiteye erken başlama/mezun olma
- Sınıf atlatma
- Bireysel hızda öğretim
- Müfredat daraltma
- Müfredat dışı programlar
- Sınavla ders geçme

Özel Yetenekli Bireylerin Eğitim İhtiyaçları

Gruplama

- Oluşturulan homojen veya heterojen gruplarla öğrencilerin bir araya gelmesiyle öğrenmenin gerçekleştirildiği stratejidir.

Özel Yetenekli Bireylerin Eğitim İhtiyaçları

Öğretimde Farklılaştırma

- Öğretim programının farklılaştırılması sınıftaki öğrencilerin **bireysel farklılıklarına** ve **ihtiyaçlarına** göre **programda düzenlemeye gidilmesi** ve öğretimin buna uygun hâle getirilmesidir.
- Öğretmenler, öğrencilerin hazır bulunuşluk, ilgi ve öğrenme profili farklılıklarına göre çeşitli içerik, süreç ve ürün müdahalelerini planlar ve uygular.

Özel Yetenekli Bireylerin Eğitim İhtiyaçları

Zenginleştirme

- Zenginleştirmede amaç müfredatı ve sunulan **eğitsel fırsatları çeşitlendirerek** içeriği var olanın ötesine taşımaktır.
- Yaygın olarak kullanılan zenginleştirme stratejileri içinde **bağımsız çalışma, projeler, öğrenme merkezleri, alan gezileri**, okul sonrası veya hafta sonu eğitim programları, **yaz-kış okulları**, mentorluk, geleceğe yönelik problem çözme etkinlik ve yarışmaları, akademik yarışmalar ve teknoloji kullanımı bulunmaktadır.

Özel Yetenekli Bireylerin Tanılanması

- Tanılamanın birincil amacı doğru bireyi **doğru eğitimsel müdahale** ile bir araya getirmektir. Bu nedenle sağlıklı bir şekilde yapılması, sonuçlarının doğru bir şekilde yorumlanması ve buna göre doğru yönlendirmelerin yapılması yani bireyin uygun eğitim programına dâhil edilmesinin sağlanması büyük önem taşır.
- Ülkemizde zihinsel değerlendirme süreçlerinin 1900'lü yıllara dayandığını görmek mümkündür. Millî Eğitim Bakanlığı tarafından kurulan **rehberlik ve araştırma merkezleri**, tanılama yapılan resmî kurumlar arasında yer almaktadır.

Özel Yetenekli Bireylerin Tanılanması

Bireysel Tanılama

Zihinsel kapasitenin belirlenmesi için bireysel ya da grup olarak uygulanabilen testler bulunmaktadır.

Stanford-Binet Zekâ Testi

WISC-R Zekâ Testi

WISC-IV Zekâ Testi

Anadolu-Sak Zekâ Ölçeği (ASİS)

Özel Yetenekli Bireylerin Tanılanması

Bilim ve Sanat Merkezlerinde Tanılama

- Bilim ve sanat merkezlerinde öğrenci seçim süreci il millî eğitim müdürlükleri tarafından **öğretmenlere, özel yetenekli öğrenciler hakkında eğitim verilmesi** ile başlamaktadır.
- Daha sonra 1, 2 ve 3. sınıf öğretmenlerinin, öğrencileri ile ilgili gözlem yapmaları ve **gözlem formlarını** doldurmaları beklenir. Gözlem tarama formu doldurulan tüm öğrenciler grup tarama uygulamasına alınır ve değerlendirilir.
- Bir sonraki aşamada grup taramasında Bakanlıkça belirlenen ölçütler doğrultusunda başarılı olan öğrenciler **bireysel değerlendirmeye** alınır.

Özel Yetenekli Bireylerin Tanılanması

Bilim ve Sanat Merkezlerinde Tanılama

- Bilim ve sanat merkezlerinde bireysel değerlendirme üç farklı kategoride yapılmaktadır. Bunlar;
- Genel Zihinsel
- Müzik
- Görsel Sanatlar

Özel Yetenekli Bireylerin Tanılanması

Bilim ve Sanat Merkezlerinde Tanılama

- **Genel zihinsel** alan öğrenci tanılama ve yerleştirme kılavuzunda şu şekilde ifade edilmektedir:
- Sorulan sorulara **doğru ve hızlı yanıt veren,**
- **Yeni bir konuyu öğrenmek amacıyla sorular soran,**
- **Bağlantısız fikirler arasında alışılmadık bağlantılar kuran,**
- **Verilen görevleri mükemmeliyetçi bir tutum sergileyerek tamamlamada ısrarcı olan öğrencileri ifade eden alandır.**

Özel Yetenekli Bireylerin Tanılanması

Bilim ve Sanat Merkezlerinde Tanılama

- **Görsel sanatlar** alanı ise:
- Aktif, akıcı ve geniş bir **hayal gücüne** sahip olan,
- Resimleri **derinlik** ve parçalar arasında uygun **oranlar** kullanarak planlayan
- Nesnelere ve ortamları ayrıntılarıyla algılayıp çeşitli malzemelerden **değişik tasarımlar yapan**
- **Özgün tasarımlar** üretebilecek potansiyele sahip olan öğrencileri ifade eden alandır.

Özel Yetenekli Bireylerin Tanılanması

Bilim ve Sanat Merkezlerinde Tanılama

- Müzik alanı:
- **İşitsel** ve **ritmik** olarak üst düzey performans gösteren
- Duyduğu bir ya da **birden fazla sesi karmaşık müzik cümlelerini hatırlayıp seslendirebilen**
- Çalgı çalma ve şarkı söyleme **istekleri** üst düzeyde olan
- Müzikle ilgili alanlarda fark yaratan çalışmalar yapabilecek potansiyele sahip olan öğrencileri ifade eden alandır.

Özel Yetenekli Bireylerin Tanılanması

Bilim ve Sanat Merkezlerinde Tanılama

- Tanılama sürecinde dikkate alınan bir diğer kriter de her öğrencinin **en fazla iki alandan aday** gösterilebiliyor olmasıdır. Hangi alandan aday gösterilirse gösterilsin öğrencilerin grup tarama uygulamasında başarılı olması gerekmektedir.

Özel Yetenekli Bireylerin Tanılanması

Bilim ve Sanat Merkezlerinde Tanılama

- Yaşıtlarına göre ileri düzeyde zihinsel kapasiteye sahip olduğu hem öğretmen yönlendirmesi ile hem de başka testlerle belirlenmiş ancak bilim ve sanat merkezlerinin birinci ya da ikinci aşamasında başarısız olduğu için **kayıt yaptıramayan** öğrenciler bulunmaktadır. BİLSEM öğrenci seçme ve yerleştirme sürecinde başarısız olmanın çeşitli nedenleri olabilir. Bunlar:
- Öğrencinin sınav için yeteri kadar **motive** olmaması ya da yanlış motive olması,
- Öğrencinin değerlendirme günü bir **sağlık sorunu** yaşıyor olması,
- Öğrencinin sınava girdiği **ortamla ilgili beklenmedik durumlar**,
- **Tanılama kriterlerinin** örtüşmemesi.

Özel Yetenekli Bireylerin Tanılanması

BİLSEM Değerlendirme Sürecine Öğrencileri Aday Gösterecek Öğretmenlere Öneriler

- Sınıftaki öğrencileri gözlemlemek, **kuvvetli ve zayıf yönleri** hakkında bilgi sahibi olmak doğru yönlendirme için önemlidir.
- BİLSEM değerlendirme kılavuzlarında yer alan özel yetenekli çocukların özellikleri ile sınıftaki öğrencilerin özelliklerinin örtüşüp örtüşmediği üzerine düşünölmeli, kararsız kalınan durumlarda çocuđu iyi tanıyan **başka öğretmenlerin de fikri alınmalıdır**.
- **Anne ve babanın da bu konuda görüşünün almak** ve onların gözlemlerinin öğretmen gözlemleriyle örtüşüp örtüşmediğine dikkat etmek gerekir.
- Okulda **sorun yaşayan öğrencilerinde** BİLSEM'e aday öğrenciler olabilecekleri unutulmamalıdır.
- Özel yetenekli öğrencileri sınıf ortamında **ön plana çıkaran, entelektüel bilgi birikimi, bitmek bilmeyen sorular, belirli konulara karşı duyarlık sergilemeleri, yaratıcı fikirler** gibi özelliklerin aday öğrencilerde olup olmadığı özellikle incelenmelidir.
- **Ebeveynleri kırmamak** adına yukarıda bahsedilen özelliklere sahip olmayan öğrencilerin **aday olarak gösterilmemesine**, gerçekten bu özellikleri taşıyan öğrencilerinde gözden kaçırılmamasına dikkat edilmelidir.

Özel Yetenekli Bireylerin Tanılanması

Ailelere Öneriler

- Tanılama, çocuğun potansiyelini ortaya koymak için yapılmaktadır. Bu nedenle çocuğun **tanılama için hazırlanması söz konusu değildir.**
- Tanılama sürecinde ya da BİLSEM değerlendirmesinden önce **çocuğa süreç hakkında bilgi vermek**, bunun bir sınav olmadığını, sizlerin yakınlarda bekliyor olacağınızı vs. söylemeniz çocuğun değerlendirmeye rahat girmesine yardımcı olacaktır.
- Değerlendirme sonrasında çocuğu sorulara boğmamak önemlidir. Kendini iyi hissettiği bir anda anlatmasını beklenmelidir.
- Çocuğun BİLSEM değerlendirmesinde başarısız olması nasıl ki dünyanın sonu değilse **BİLSEM değerlendirmesini geçmesi de çok abartılmamalıdır.**
- **Tanılama sonuçları**, çocukla çalışan **başka uzmanlar varsa onlarla da paylaşılmalıdır.** Ayrıca çocuğun devam ettiği okul rehberlik ve psikolojik danışma servisine de çocuğun durumuyla ilgili bilgi verilmesi, öğrencinin bulunduğu diğer ortamlarda da ihtiyaçlarının karşılanmasına yardımcı olacaktır.

Bilim ve Sanat Merkezleri

Bilim ve Sanat Merkezleri Nedir?

- BİLSEM'ler tanınmış öğrencilere **okul dışı uygulamalar olarak destek eğitim hizmeti** sağlayan bir resmî kuruluştur.
- BİLSEM'lerde özel yetenekli öğrenciler, okuldaki eğitimleri tamamlandığında, **haftanın birkaç gününde yaşlarıyla beraber** eğitim almaktadırlar.
- BİLSEM'ler bir destek eğitim kurumudur. Çünkü burada verilen eğitim resmî müfredatın içerik kazanımlarına erişmekten ziyade, **özel yetenekli öğrencilerin gereksinimlerine göre** ilerlemektedir.
- BİLSEM'in genel amacı öğrencilerin **bireysel yeteneklerinin farkına varmalarını ve kapasitelerini geliştirerek, en üst düzeyde kullanmalarını destekleyecek deneyimleri sağlamaktır.**

Bilim ve Sanat Merkezleri

Bilim ve Sanat Merkezlerinin Baęlı Olduęu Kuruluş

- Bilim ve Sanat Merkezleri, Millî Eęitim Bakanlıęı bünyesinde yer alan Özel Eęitim ve Rehberlik Hizmetleri Genel Müdürlüęüne baęlı olarak hizmet vermektedir. Genel müdürlüęe baęlı yedi daire başkanlıęından 'Özel Yeteneklilerin Geliştirilmesi Daire Başkanlıęına' baęlıdır.

Bilim ve Sanat Merkezleri

Bilim ve Sanat Merkezlerinin Okuldan Farkı

- Öncelikle öğrencilerini adrese dayalı sistem üzerinden doğrudan belirleyen bir kurum değildir, **belirli değerlendirme aşamalarından geçen ve şartları sağlayan öğrencilerin kabul edildiği bir kurumdur.**
- BİLSEM'ler resmî okullardaki gibi herkese uygulanan bir öğretim programı ve öğretim sürecinden ziyade, **farklılaştırılmış bir programın ve küçük grup ya da bireyselleştirilmiş öğretimin** uygulandığı bir kurum özelliği göstermektedir.
- Destek eğitim faaliyetleri sürecinde **proje tabanlı öğretim, küçük grup çalışması, bireysel araştırma ve tasarım** gibi öğretim modelleri ve yaklaşımları işe koşulmaktadır.
- BİLSEM Öğretmen Seçme ve Atama Kılavuzu'na göre, **BİLSEM öğretmeni olmak isteyen öğretmenlerin** en az 3 yıl öğretmen olarak görev yapmış olması, özel yetenekliler ile ilgili bir bölümden mezun olmuş olması, yüksek lisans veya doktora yapmış olması, ödül almış olması, projelerde görev almış olması ve bilimsel yayınlar yapmış olması önemli seçilme kriterlerini oluşturmaktadır.
- **Öğrenciler sınav odaklı bir değerlendirmeye tabi tutulmamaktadır.** Öğrenciler gene olarak dönem boyunca gösterdikleri performanslar açısından, öğretmenler kurulunca değerlendirilmekte ve bu değerlendirmede başarılı buldukları sürece eğitimlerine devam etmelerin izin verilmektedir.

Bilim ve Sanat Merkezleri

Bilim ve Sanat Merkezleri eğitim ve öğretim süreçlerinde ilk adım olan değerlendirme süreci, sadece öğrencilerin öğrenme süreçlerini yönetmek için değil, aynı zamanda öğrencilerin öğrenme süreçlerini yönetmek için de kullanılmaktadır.

İdareci ve öğretmenlere verilecek eğitim ile başlamaktadır.

Sınıf öğretmenleri tarafından aday öğrenciler için e-Okul Yönetim Bilgi Sistemi üzerinden «Öğrenci Gözlem Formu» doldurmaları

Aday gösterilen öğrencilerin yetenek alanlarına göre ön değerlendirmeye alınması.

Ön değerlendirme aşamasında başarılı olan öğrencilerin bireysel değerlendirmeye alınması

Bireysel değerlendirmede belirlenen puan barajını geçen öğrencilerin kayıt hakkı kazanması

Bilim ve Sanat Merkezlerinde Eđitim ve Öğretim

- BİLSEM'lerde öğrencilerin yaratıcı düşünce, keşif, icat, sosyal ilişki, başarı, inovasyon, liderlik, iletişim ve sanatsal beceriler kazanmalarının yanı sıra onların **özel yetenekleri doğrultusunda bilimsel çalışma disiplinine sahip olarak** disiplinler arası düşünme, sorunları çözüme ve öngörülmüş ihtiyaçları karşılamalarına dair **projeler** gerçekleştirmelerine katkı sunulmaktadır.
- BİLSEM'lerde öğretim programları ve etkinlikleri, eğitim ve öğretim yılı içinde Millî Eğitim Bakanlığı tarafından hazırlanan ortak yıllık çalışma takvimine göre yürütülmektedir. Bu takvim dışında öğrencilerin bir alanda uzmanlaşmasını sağlayan **atölye modülleri** de oluşturulmaktadır.
- BİLSEM'lerde ara tatil, yarıyıl ve yaz tatillerinde yaz okulları, kış okulları, bilimsel öğrenci kampları düzenlenebilmektedir.
- BİLSEM'lerde gerçekleştirilen bütün etkinliklerin temelinde, **ilerleyen düzeylerde öğrencilerin ilgi ve yetenekleri doğrultusunda proje üretme ve geliştirme** çalışmalarına yönlendirilmeleri yer almaktadır.

Bilsem Eğitim Programları ve Deęerlendirmeleri

- BİLSEM'lerde 2. sınıf seviyesinden 12. sınıf seviyesine kadar öğrenci bulunmaktadır. Alt seviyeden itibaren öğrenci seviyesi arttıkça sırası ile eğitim görülen programlar aşağıdaki gibidir:
- Uyum Programı
- Destek Eğitim Programı
- Bireysel Yetenekleri Fark Ettirme Programı
- Özel Yetenekleri Geliştirme Programı
- Proje Üretimi ve Yönetimi Programı

Bilsem Eğitim Programları ve Değerlendirmeleri

Uyum Programı

- BİLSEM'lere yeni kayıt yaptırmış olan genel zihinsel yetenek alanı ile müzik ve görsel sanatlar yetenek alanı öğrencilerinin BİLSEM'lere uyum sürecini hızlandırma kamacıyla gerçekleştirilir.
- Uyum programı toplamda iki aylık süreci geçmeyecek şekilde **misyon, vizyon ve temel değerleri tanıtılmasıyla** başlayıp yapılacak olan etkinliklerin tanıtımı ve **BİLSEM kültürünün oluşturulmasına** temel hazırlayarak tamamlanır.

Bilsem Eğitim Programları ve Değerlendirmeleri

Destek Eğitim Programı (DEP)

- Bu programa uyum programını tamamlamış olan **genel zihinsel yetenek** alanını öğrencileri geçmektedir.
- Destek eğitim programında kazandırılması gereken başlıca beceriler: **iş birliği,**
- **iletişim,**
- **öğrenmeyi öğrenme,**
- **grupla çalışma, bilimsel araştırma,**
- **girişimcilik,**
- **problem çözme,**
- **eleştirel ve yaratıcı düşünme,**
- **etkili karar verme,**
- **teknoloji okuryazarlığı,**
- **kaynakları etkin kullanma,**
- **sosyal sorumluluk** olarak belirtilebilir.

Bilsem Eğitim Programları ve Değerlendirmeleri

Bireysel Yetenekleri Fark Ettirme Programı (BYF)

- Bireysel yetenekleri fark ettirme programı BİLSEM'lerde üçüncü aşamada yer alan, **genel zihinsel yetenek** alanında tanılanan ve destek eğitim programını tamamlayan öğrencilerin bireysel yeteneklerini fark etmelerini sağlamak amacı ile yürütülen eğitim programıdır.
- Destek eğitim programı süreci sonrasında elde edilen değerlendirme verileri doğrultusunda bireysel yetenekleri fark ettirme programının uygulanabilmesi için öğrenciler gruplara ayrılmaktadır. Bu program süreci içinde uygulanmak üzere öğrencilere **bireysel yeteneklerini fark ettirebilme** amacıyla yaratıcılıklarını öne çıkaran disiplinlere yönelik programlar hazırlanıp uygulanmaktadır.

Bilsem Eğitim Programları ve Deęerlendirmeleri

Özel Yetenekleri Geliştirme Programı (ÖYG)

- Özel yetenekleri geliştirme programı; BİLSEM'lerde dördüncü aşamada yer alan, **genel zihinsel** yetenek alanında tanılanmış, bireysel yetenekleri fark ettirme programını tamamlayan öğrenciler ile **müzik** ve **görsel sanatlar** yetenek alanında uyum programını tamamlayan öğrencilerin yeteneklerini geliştirmelerini sağlamak amacı ile yürütülen eğitim programıdır.
- Özel yetenekleri geliştirme programında öğrencilerin ilgi ve merakları doğrultusunda yönlendirildikleri **özel yetenek alanlarına yönelik bilimsel ve sanatsal odaklı etkinlik temelli çalışmalara daha yoğun** bir şekilde yer verilmelidir.

Bilsem Eğitim Programları ve Değerlendirmeleri

Proje Üretimi ve Yönetimi Programı

- Proje üretimi ve yönetimi programı BİLSEM'lerde son aşamada yer alan ve özel yetenekleri geliştirme programını tamamlayan öğrencilerin **ilgi, merak, istek ve yetenekleri doğrultusunda herhangi bir alanda grup çalışması içinde ya da bireysel olarak yürütülen eğitim programıdır.**
- Proje üretimi ve yönetimi programına devam eden öğrenciler, **her eğitim öğretim yılında en az bir proje hazırlamaktadır.**

Bilsem Eğitim Programları ve Değerlendirmeleri

Bilim ve Sanat Merkezlerinde Ölçme ve Değerlendirme

- BİLSEM'lerde süreç odaklı ve proje tabanlı öğrenme modeliyle eğitim sağlandığı için öğrenciler süreç içindeki performanslarından ve belli niteliklerde proje gerçekleştirerek üretmiş oldukları ürünler doğrultusunda değerlendirmeler gerçekleştirilmektedir.
- Sınav sonucuna göre değil '**Eğitim Programı Değerlendirme Tablosu**' sonucuna göre öğrenci bir sonraki programa geçiş yapmaktadır.



Kaynak

- Bu sunum Özel Eğitim ve Rehberlik Hizmetleri Genel Müdürlüğü tarafından yayınlanan '**ÖZEL YETENEK VE BİLSEM'LER**' kitabından yararlanılarak oluşturulmuştur.