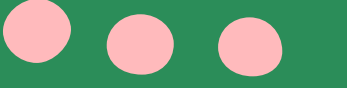




DOĞUBAYAZIT REHBERLİK VE ARAŞTIRMA MERKEZİ



# Otizm



# Otizm Spektrum Bozukluđu





# Otizm Spektrum Bozukluđu Nedir?



Otizm spektrum bozukluđu erken çocukluk çağında ortaya çıkan, sosyal-iletişimsel alanda yetersizlik, sınırlı, tekrarlayıcı davranışlar ve ilgi alanları ile seyreden bir bozukluktur. Günümüzde her 54 çocuktan birisine otizm tanısı konulmaktadır. Cinsiyete göre dağılıma bakıldığında ise erkeklerde kızlara oranla 4-5 kat daha fazla görüldüğü tespit edilmiştir.

# Otizmin Nedenleri



Bugün, otizm spektrum bozukluđuna neyin neden olduđu bilinmemekle \* birlikte genetik temelli olduđuna ilişkin bulgular vardır.

Ancak hangi gen ya da genlerin sorumlu olduđu henüz bilinmemektedir.

Çevresel faktörlerin de otizme yol açabildiđine ilişkin görüşler vardır.

Hem genetik temellerin hem de çevresel faktörlerin etkileri üzerine çok sayıda araştırma yapılmaktadır.

# Otizmin Nedenleri



Otizmin çocuk yetiştirme özellikleriyle ya da ailenin ekonomik koşullarıyla hiçbir ilişkisi yoktur; bu nedenle otizm spektrum bozukluğunu her çeşit toplumda, farklı coğrafyalarda, ırkta ve ailede rastlanmaktadır.





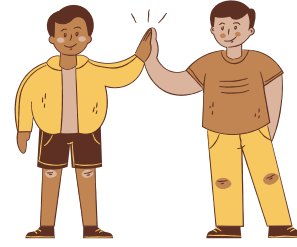
# Otizm Spektrum Bozukluđu Belirtileri



# Sosyal İlişkilerde Güçlük



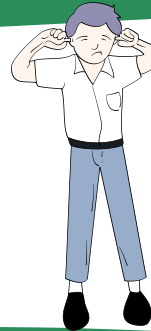
Başkalarıyla göz teması kurmakta zorlanmak



Arkadaşlık ilişkileri geliştirememek



Pek çok şeyi başkalarıyla birlikte değil de kendi başına yapmayı yeğlemek



Çevredeki kişilerin yaptıklarıyla ilgilenmemek



# İletişim Zorlukları



Dil ve konuşma gelişiminde akranlarının gerisinde olmak ya da hiç konuşmamak



Başkalarıyla sohbet başlatmada ve sürdürmede zorlanmak



Bazı sözleri tekrar tekrar ve ilişkisiz zamanlarda söylemek



Çevresinde bulunan aynı yaşlardaki çocukların oynadığı oyunlara ilgi göstermemek



# İlgi ve Davranış Takıntıları



Bazı sıra dışı konulara karşı aşırı ilgi duymak



Günlük yaşamdaki düzen değişikliklerine katlanamamak



Sıra dışı beden hareketleri yapmak



Bazı nesnelere sıra dışı hareketler yapmak



# Otistik Bireylerin Özellikleri

- Beden dilini, jest ve mimikleri, amaları kullanamazlar aynı zamanda kullanılan vücut dilini anlayamazlar.
- Yaşamlarındaki rutinlerin değişmesine veya değiştirilmesine aşırı tepki gösterebilirler.
- Zamansız ve anlamsız gülmeleri ve ağlamaları olabilir.
- Dokunmaya karşı aşırı hassas olabilirler, kucaklandıklarında bile sarılmayabilirler.
- Göz kontağı kurup, devam ettiremezler.

# Otistik Bireylerin Özellikleri



Seslere karşı aşırı duyarlılık ya da aşırı duyarsızlık gösterebilirler.



Acıya karşı duyarsızlık gösterirler.



Aşırı hareketli ya da aşırı hareketsizdirler.



Nesneleri çevirmekten ve döndürmekten zevk alabilirler.





# Erken Teşhisin Önemi



Erken tanı ve doğru bir eğitim yöntemi ile yoğun olarak eğitim alan çocukların yaklaşık yüzde ellisinde otizmin belirtileri kontrol altına alınabilmekte, gelişim sağlanabilmekte, büyük ilerleme kaydedilmekte ve hatta bazı otizimli çocukların ergenlik yaşına geldiklerinde diğer arkadaşlarından farkı kalmayabilmektedir.



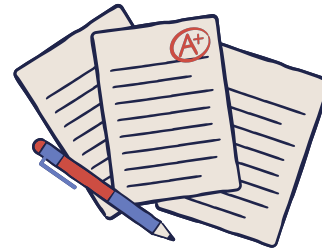
# Tanılamada



Tanı koyabilecek kişiler, yalnızca konunun uzmanı olan doktorlardır.



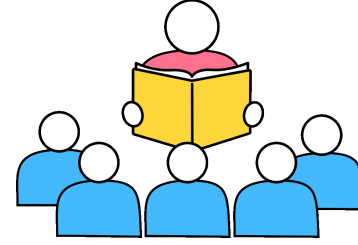
Otizimli çocukların dış görünüşleri diğer çocuklardan farklı değildir; ancak, davranışları farklıdır.



Tanı, uzmanlar tarafından çocuğun gözlenmesi, gelişim testleri yapılması ve anne-babalara çocuğun gelişimi hakkında sorular sorulmasıyla konur.



# Tanılaması



Otizmin tanısı 12 aylıktan itibaren konabilir. Erken yaşta tanı konması, bir an önce eğitimin başlaması açısından önemlidir.



Ülkemizde otizm tanısı koyabilecek uzmanlar çocuk ruh hastalıkları uzmanları ve çocuk nörologlarıdır.



# Sizin Hatanız Deęil!

Otizm tüm ırklarda, etnik gruplarda ya da sosyal statüsü farklı gruplarda görülebileceęi, ailenin gelir durumu, yaşam biçimi ve eğitim düzeyi ile otizm spektrum bozukluğu arasında bir baę olmadığı vurgulanmaktadır.

Otizm tanısı alan çocukların çoęunda deęişik derecelerde öğrenme güçlüğü ve zeka gerilięi de görülebilir.

Otizm spektrum bozukluğu bir ruh hastalığı deęildir; ancak, belirtileri bazı ruh hastalıklarını çağırıştırabilir.

# Sizin Hatanız Deęil!

Sanıldığıının aksine, otizm spektrum bozukluęu tanılı bireylerin çoęunda, farklı düzeylerde zeka gerilięi görülür. Ayrıca, zeka testlerinde, belli alanlar, dięer alanlara kıyasla çok daha geri çıkabilir.

Otizm spektrum bozukluęu tanılı bireylerin pek azında (yaklaşık %10), çok güçlü bellek, müzik yeteneęi vb. üstün özelliklere rastlanır.



# Dođru Bilinen Yanlıřlar



Ařılar otizme neden olur.



Ařıların otizme neden olduđunda iliřkin dűřünce yanlıřtır, bilimsel alıřmalar otizm ile ařılar arasında anlamlı iliřki olmadıđını ortaya koymaktadır.



Otizm teřhisi sadece 3 yař ve sonrasında koyulur.



Otizm, dođuřtan gelen bir yetersizliktir. Dikkatli gözlem ve deđerlendirme ile 18 aydan itibaren otizm riski belirlenebilir.



# Dođru Bilinen Yanlıřlar



Hepsi üstün zekâlıdır.



Sanıldığıının aksine, otizm spektrum bozukluğu tanılı bireylerin çoğunda , farklı düzeylerde zeka geriliđi görülür. Ayrıca zeka testlerinde belli alanlar diđer alanlara kıyasla çok daha geri çıkabilir.



Duygusal olarak donuk, buzdolabı diye adlandırılan annelere sahiptirler.



1950'lerde duygusal yakınlıktan yoksun olan anneler için öne sürülen "buzdolabı anne" kanısı uzun yıllar önce çürütülmüřtür.



# Dođru Bilinen Yanlıřlar



Hepsinin dıř grnřleri aynıdır.



Otizimli ocukların tm birbirinden farklı fiziksel zelliklere sahiptir.



Konuřma becerilerine sahip deđildirler.



Otizimli ocukların bazıları konuřma becerilerine sahiptirler.



# Dođru Bilinen

## Yanlıřlar



İlaç kullanarak iyileřirler.



Otizmin tek tedavisi erken ve yoğun eđitimidir. İlaçlar ana belirtileri düzeltmez, sadece eşlik eden sorunlar için kullanılabilirler.



Otizm hastalıktır ve iyileřir.



Otizm spektrum bozukluđu yaşam boyu süren bir karmařık gelişimsel bozukluktur. Bilimsel arařtırmalar 3 yařından önce yoğun ve etkili bir eđitimle önemli sayıda çocuđun ileriki yařlarda normal gelişim gösteren akranlarıyla birlikte eđitim alabildiklerini göstermektedir.

# Dođru Bilinen Yanlıřlar



Döner nesnelere bakıyorsa kesin otizmlidir.



Sadece tekrarlayan davranıřlara ilgi duymak otizm olduđunu söylemek için yeterli deđildir.



Otizm diyetle iyileřir.



Otizmin tek tedavisi erken ve yođun eđitimidir.



# Dođru Bilinen Yanlıřlar



Otizm bulařıcıdır.



Otizmin genetik temelli ve evresel etkenlerin sonucunda oluřtuđu dűřünölmektedir ve kiřiden kiřiye geen bir durum deđildir.



Otizmin sebebi ařırı televizyon izlemektir.



Otizmin genetik temelli ve evresel etkenlerin sonucunda oluřtuđu dűřünölmektedir.



# Dođru Bilinen Yanlıřlar



Otizm bir huydur, aileden geer.



Otizmin genetik temelli ve evresel etkenlerin sonucunda oluřtuđu dűřünölmektedir.



Otizmliler hiperaktiftir.



Alanyazında otizm spektrum bozukluk ve dikkat eksikliđi- hiperaktivite bozukluđunun birbirine eřlik eden (komorbite) olduđuna dair önemli bulgular yer almaktadır ancak her otizmlili birey hiperaktif deđildir.





*teşekkür ederiz*

